

CONNAISSANCES




# INDICES

## CHEVAUX 2019

[www.equipedia.ifce.fr](http://www.equipedia.ifce.fr)



*ifce* |  |   
institut français  
du **cheval**  
et de l'**équitation**

Tout l'univers du cheval à portée de clics

# CHEZ LES ÉQUIDÉS, 2 TYPES D'INDICES

## L'INDICE DE PERFORMANCE

### Qu'est-ce que l'ISO, l'ICC et l'IDR ?

L'indice de performance est une synthèse des résultats en compétition (FFE, FEI et SHF). Il estime la valeur sportive d'un cheval pour une saison de concours en CSO (ISO), CCE (ICC) ou Dressage (IDR).

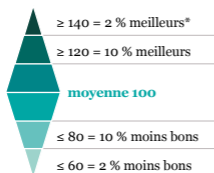
L'indice est corrigé pour l'âge, le sexe et l'année de performance : la moyenne des indices par âge, sexe et année est la même.

**Un outil indispensable pour choisir un performeur**

### Comment se décomposent l'ISO, l'ICC et l'IDR ?

$$1 \text{ INDICE} = 1 \text{ NOTE} + 1 \text{ PRÉCISION (CP)}$$

 **La note** : la note dépend des performances en concours.



\* Mon cheval a un indice  $\geq 140$ , il fait partie des 2 % meilleurs chevaux dans la discipline de l'indice.

 **La précision (CP) dépend :**

- Du nombre de sorties dans la saison
- Du nombre de partants par épreuve courue

Quelques points de repère



### TOPAZE : ISO = 115 (0,86)

- Meilleur que ses concurrents
- Meilleur que la moyenne des chevaux de CSO

Niveau des chevaux rencontrés par TOPAZE :  
Indice moyen en CSO = 105  
Effectif : 1 000 chevaux

Niveau des chevaux rencontrés par RUBIS :  
Indice moyen en CSO = 110  
Effectif : 200 chevaux

### RUBIS : ISO = 95 (0,58)

- Moins bon que ses concurrents
- Moins bon que la moyenne des chevaux de CSO

# INDICES SONT PUBLIÉS

## L'INDICE GÉNÉTIQUE

### Qu'est-ce que le BSO, le BCC et le BDR ?

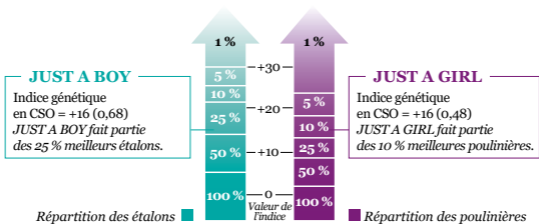
L'indice génétique prend en compte les performances du cheval et celles de ses apparentés. L'indice génétique permet de prédire la valeur de la production d'un cheval dans une discipline : BSO pour le CSO, BCC pour le CCE et BDR pour le Dressage. Un cheval avec un BSO (resp. BCC, BDR) positif est améliorateur pour le CSO (resp. CCE, DR).

**Un outil indispensable pour choisir un reproducteur**

### Comment se décompose le BSO, BCC, BDR ?

**1 INDICE = 1 NOTE + 1 PRÉCISION (CD)**

**La note :** la distribution est différente chez les étalons et les poulinières.



### La précision :

La précision (CD) dépend du nombre d'informations disponibles, c'est-à-dire :

- Du nombre d'années en compétition du cheval et de ses parents
- Du nombre de produits et de leurs années en compétition

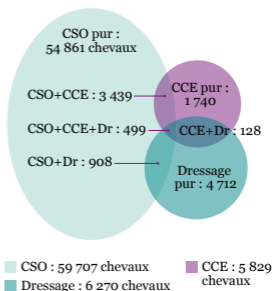


# POINT DE REPÈRE SUR LA SAISON 2019

## Plus de 59 000 chevaux indicés en CSO

Le CSO est la discipline la plus pratiquée : 90 % des chevaux en compétition sortent au moins 1 fois en CSO. Les parcours de CSO représentent plus de 725 000 départs sur la saison 2019.

Un cheval de CSO sort en moyenne 12 fois dans l'année et les 3/4 d'entre eux participent à au moins une épreuve « préparatoire ».



## Des ISO allant de 48 à 180

Les ISO sont corrigés pour les effets d'âge et de sexe. Ainsi, la moyenne des indices est quasi-identique pour chaque classe d'âge.

	4 ans	5 ans	6 ans	7 ans et +
Effectifs	3 226	4 669	5 952	45 860
Min	52	50	48	51
<b>Moyenne</b>	<b>98</b>	<b>98</b>	<b>98</b>	<b>98</b>
Max	129	136	155	180

L'écart entre les parcours les plus difficiles et les plus faciles étant réduit chez les jeunes chevaux, l'indice maximum atteint à 4 et 5 ans est plus faible que pour les chevaux de 6 ans et plus.

Pour être dans les meilleurs...	...l'indice doit être supérieur à			
	4 ans	5 ans	6 ans	7 ans et +
50 %	100	99	98	97
25 %	109	111	111	111
10 %	114	121	125	123
5 %	117	125	132	132
<b>1 %</b>	<b>123</b>	<b>130</b>	<b>140</b>	<b>148</b>

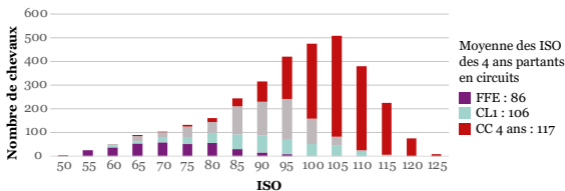
# FOCUS SUR LES ISO 2019

À la fin d'une saison de concours, il est possible de calculer l'ISO moyen des chevaux ayant participé aux mêmes circuits de compétition ou à des épreuves de même hauteur. Pour trouver l'ISO de votre cheval, rendez-vous sur [infochevaux.ifce.fr](http://infochevaux.ifce.fr)



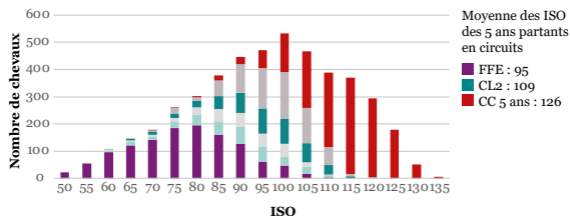
## Les jeunes chevaux de 4 ans

Plus de 3 200 jeunes chevaux de 4 ans ont fait du concours en 2019. Ils font en moyenne 7 tours par an. 93 % des départs se font en épreuves SHF.



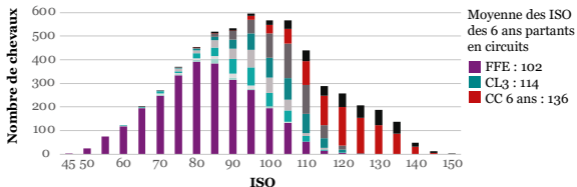
## Les jeunes chevaux de 5 ans

Plus de 4 600 jeunes chevaux de 5 ans ont fait du concours en 2019. Ils font en moyenne 10 tours par an. 76 % des départs se font en épreuves SHF.



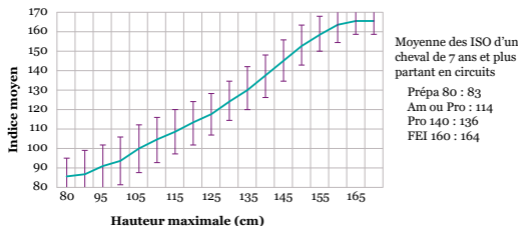
## Les jeunes chevaux de 6 ans

Plus de 5 900 jeunes chevaux de 6 ans ont fait du concours en 2019. Ils font en moyenne 12 tours par an. Seulement 41 % des départs se font en épreuves SHF.



## Chevaux d'âge (7 ans et plus)

L'indice moyen des partants augmente en fonction de la hauteur des obstacles des épreuves fréquentées. Intra hauteur, la moyenne des partants en internationaux est légèrement supérieure à celle des partants en professionnel, elle-même supérieure à celle des partants en amateur.



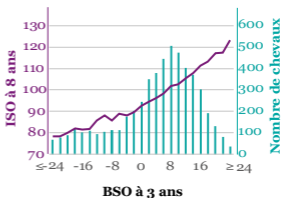
Plus de 45 000 chevaux d'âge ont fait du concours en 2019. Ils font en moyenne 12 tours par an. 68 % des partants concourent sur des épreuves de 120 cm ou moins et seulement 6 % des partants concourent sur des épreuves de plus de 140 cm.

# FOCUS SUR LES BSO 2019

## Le BSO, un prédicteur de la performance

En confrontant le BSO obtenu à la naissance avec l'ISO à 8 ans, on constate que le BSO est un bon prédicteur pour les performances en CSO. L'ISO à 8 ans croît en moyenne régulièrement avec le BSO à 3 ans de presque 1 point par point de BSO.

 Les BSO des étalons et des juments sont accessibles sur : [infochevaux.ifce.fr](http://infochevaux.ifce.fr)



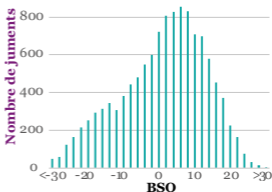
## Choisir un étalon

La population en compétition compte environ 50 000 chevaux. Ils tournent en moyenne 5 ans en compétition. Il faut donc produire 10 000 chevaux par an. Pour cela, pas plus de 200 étalons sont nécessaires. Il est donc possible de n'utiliser que les étalons ayant un BSO  $\geq 20$ .

## Choisir une jument

Contrairement aux étalons, le nombre de juments avec un BSO  $\geq 20$  n'est pas suffisant pour le renouvellement des chevaux de sport en France. Par conséquent, certaines juments avec un BSO négatif sont utilisées pour ce renouvellement. Les poulinières sont à 69 % des SF puis des AA à 4 %.

Valeur du BSO 2019 CD $\geq 0,40$	Nombre d'étalons
Supérieur à 30	5
Entre 26 et 30	36
Entre 21 et 25	100
Entre 16 et 20	188
Entre 11 et 15	174
Entre 6 et 10	121
Entre 0 et 5	124
<b>TOTAL</b>	<b>748</b>



Distribution des BSO des poulinières en activité dont le CD  $\geq 0,30$

# CHIFFRES CLÉS 2019



## LE CHEVAL DE CSO

Plus de

**59 000**

chevaux indicés en

*CSO*

ISO de

**48 à 180**

**141**

étalons avec un

*BSO > 20*



## LE CHEVAL DE CCE

Plus de

**5 800**

chevaux indicés en

*CCE*

ICC de

**57 à 162**

**19**

étalons avec un

*BCC > 20*



## LE CHEVAL DE DRESSAGE

Plus de

**6 200**

chevaux indicés en

*DRESSAGE*

ICC de

**56 à 177**

**28**

étalons avec un

*BDR > 20*

Retrouvez les annuaires complets sur [www.equipedia.ifce.fr](http://www.equipedia.ifce.fr)

Tout l'univers du cheval à portée de clics



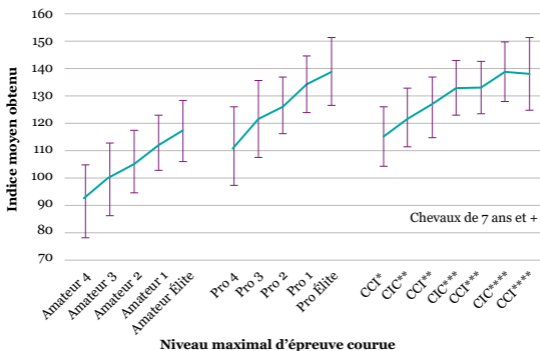
# FOCUS SUR LES ICC 2019

## Des ICC allant de 57 à 162

Les ICC sont corrigés pour les effets d'âge et de sexe. Ainsi la moyenne des indices est identique pour chaque classe d'âge.

Quelle que soit la classe d'âge, le niveau technique de l'épreuve est pris en compte. Les chevaux participant aux épreuves professionnelles ont donc des meilleures moyennes d'indices que ceux participant aux épreuves amateur. Intra catégorie, l'indice moyen des partants augmente avec le niveau des épreuves fréquentées.

	4 ans	5 ans	6 ans	7 ans et +
Effectifs	233	408	608	4 851
Min	69	63	60	57
<b>Moyenne</b>	<b>100</b>	<b>100</b>	<b>100</b>	<b>100</b>
25 % meilleurs	109	112	112	113
10 % meilleurs	117	124	123	125
5 % meilleurs	120	131	129	133
Max	131	145	157	162



Les chevaux âgés tournent en majorité sur le circuit amateur (77 %) puis sur le circuit international (10 %) ouvert aux professionnels et aux amateurs.

# FOCUS SUR LES BCC 2019

## Choisir un étalon

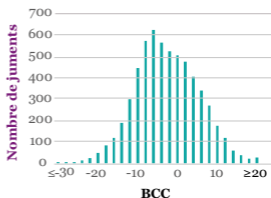
Valeur du BCC 2019 CD $\geq 0,40$	Nombre d'étalons
Supérieur à 30	6
Entre 26 et 30	5
Entre 21 et 25	8
Entre 16 et 20	14
Entre 11 et 15	12
Entre 6 et 10	32
Entre 0 et 5	36
<b>TOTAL</b>	<b>113</b>



Les BCC des reproducteurs et de leurs produits sont accessibles sur : [infochevaux.ifce.fr](http://infochevaux.ifce.fr)

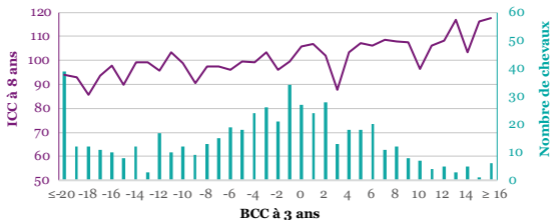
## Choisir une jument

En 2019, la population des poulinières était composée de 85 % de Selle Français et 8 % d'Anglo-arabe.



Distribution des BCC des poulinières en activité dont le CD  $\geq 0,20$

## Le BCC, un prédicteur de la performance



En confrontant le BCC obtenu à la naissance avec l'ICC à 8 ans, on constate que le BCC est un bon prédicteur pour les performances en CCE.

L'ICC croît régulièrement avec le BCC.

La population progresse génétiquement de 0,54 point par an depuis 25 ans. 80 % de la population en compétition est de race Selle Français, 6 % d'origine constatée et 5 % de race Anglo-arabe.

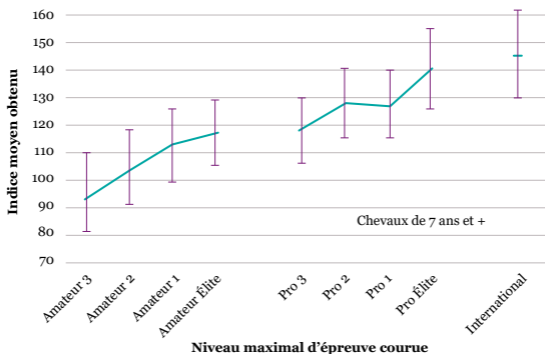
# FOCUS SUR LES IDR 2019

## Des IDR allant de 56 à 177

Les IDR sont corrigés pour les effets d'âge et de sexe. Ainsi la moyenne des indices est quasi-identique pour chaque classe d'âge.

Quelle que soit la classe d'âge, le niveau technique de l'épreuve est pris en compte. Les chevaux participant aux épreuves professionnelles ont donc des meilleures moyennes d'indices que ceux participant aux épreuves amateur. Intra catégorie, l'indice moyen des partants augmente avec le niveau des épreuves fréquentées.

	4 ans	5 ans	6 ans	7 ans et +
Effectifs	183	292	421	5 374
Min	66	62	60	56
<b>Moyenne</b>	<b>95</b>	<b>95</b>	<b>95</b>	<b>95</b>
25 % meilleurs	106	108	106	106
10 % meilleurs	114	118	118	119
5 % meilleurs	116	122	122	128
Max	123	132	143	177



Les chevaux ayant tourné sur des compétitions de dressage ont fait en moyenne moins de 5 sorties sur la saison 2018-2019.

Parmi les chevaux d'âge, 84 % tournent sur le circuit amateur et 13 % sur le circuit professionnel.

# FOCUS SUR LES BDR 2019

## Choisir un étalon

Valeur du BDR 2019 CD $\geq 0,40$	Nombre d'étalons
Supérieur à 30	7
Entre 26 et 30	8
Entre 21 et 25	13
Entre 16 et 20	23
Entre 11 et 15	30
Entre 6 et 10	36
Entre 0 et 5	82
<b>TOTAL</b>	<b>199</b>

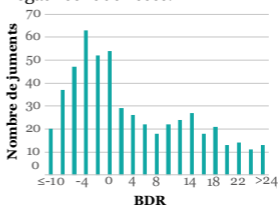
En 2019, la population des poulinières était composée de 54 % de Selle Français.



Les BDR des reproducteurs et de leurs produits sont accessibles sur : [infochevaux.ifce.fr](http://infochevaux.ifce.fr)

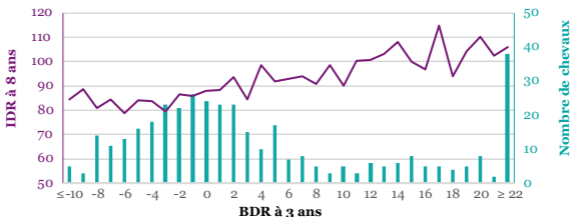
## Choisir une jument

Contrairement aux étalons, le nombre de juments avec un BDR  $>0$  n'est pas suffisant pour le renouvellement de la population de sport. Par conséquent, certaines juments avec un BDR négatif sont utilisées.



Distribution des BDR des poulinières en activité dont le CD  $\geq 0,40$

## Le BDR, un prédicteur de la performance



En confrontant le BDR obtenu à la naissance avec l'IDR obtenu à 8 ans, on constate qu'il est un bon prédicteur de la performance en Dressage.

L'IDR croît régulièrement avec le BDR.

La population progresse génétiquement de 0,64 point par an depuis 25 ans. 72 % de la population en compétition est de race Selle Français, 7 % d'origine constatée et 3 % de race Zangersheide.