

## Les allures naturelles des équidés

---

La connaissance des allures naturelles des chevaux, de leur fonctionnement, de leurs qualités, de leurs particularités permet de mieux appréhender le travail du cheval et son utilisation.

par [Bernard MAUREL](#) - [Anne-Claire GRISON](#) - | 08.06.2011 |

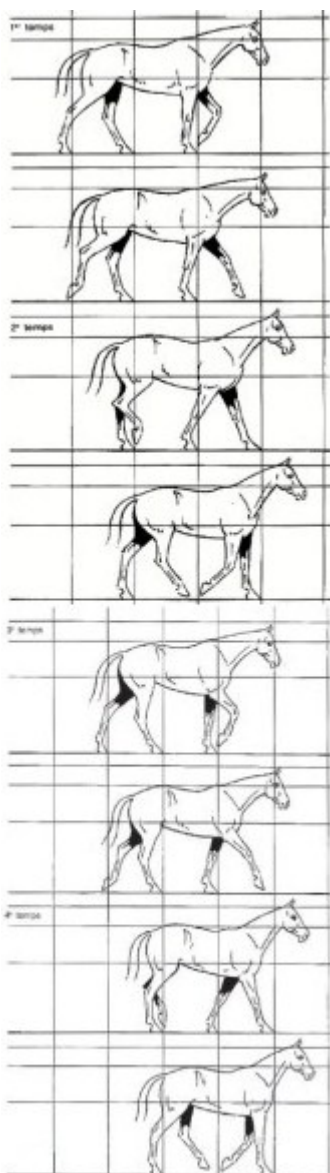


Niveau de technicité :



### Le pas

---



Le pas est une **allure marchée** : le cheval a toujours au moins deux membres au sol. C'est une **allure symétrique et à quatre temps**, qui correspondent aux quatre battues des pieds sur le sol.

La **régularité du pas** est aussi importante, c'est à dire que les deux postérieurs doivent s'engager de façon analogue et qu'il n'y en a pas un qui fait un grand pas quand l'autre en fait un court.

Le schéma ci-contre montre le bon fonctionnement de l'allure du pas. Le cheval lève et repose ses pieds successivement, le poser de l'antérieur survenant après le poser du postérieur correspondant. La succession des posers, visible sur le schéma ci contre, est donc : **antérieur gauche, postérieur droit, antérieur droit, postérieur gauche...** et ainsi de suite.

Au pas, la **colonne vertébrale présente des mouvements d'ondulation** visibles par le mouvement de balancier de l'encolure. Il y a aussi de légers mouvements de bascule du corps du cheval, visibles sur le schéma par la montée alternative du garrot et de la croupe. A cette allure, le cheval a aussi un léger balancement latéral, suivant le mouvement les épaules.

Le rythme du pas peut être très variable, mais les **quatre temps doivent être égaux** pour que le pas soit correct. On distingue ainsi le pas rassemblé, le pas moyen, le pas allongé et le pas libre.

Le rythme du pas peut se détériorer. Si le cheval rapproche le poser de l'antérieur de celui du postérieur du même côté : l'allure se latéralise. Ce défaut provient d'un dos raide, ou en tout cas d'un défaut d'harmonie musculaire.

De même, si le cheval rapproche le poser de l'antérieur avec celui du postérieur opposé, l'allure se diagonalise. Ce défaut provient d'un cheval qui s'excite et qui veut trotter. C'est un phénomène physiquement naturel, qui n'est pas causée par des contractions musculaires spécifiques.

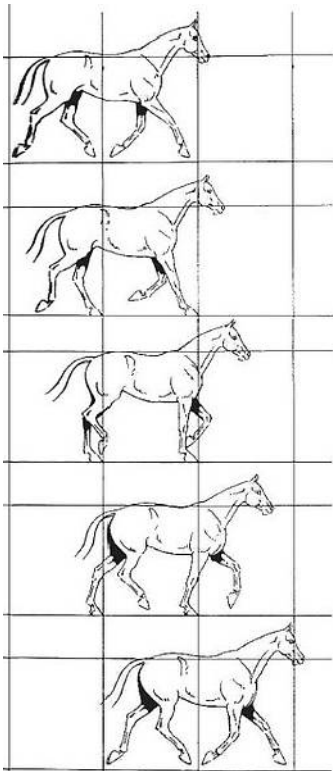
## Qualités du pas

Le bon pas comporte :

- L'**engagement des postérieurs** : le cheval «se méjuge» : quand le postérieur se pose en avant de l'empreinte du pied antérieur au pas et au trot.
- Le **balancement de la queue**.
- Un **geste ample** des avant-bras et de la jambe.

Ces points favorables sont liés à un bon fonctionnement du dos du cheval : la colonne vertébrale souple et tonique à la fois (d'où le balancement de la queue) transmet l'impulsion fournie par les hanches (c'est la poussée des postérieurs qui la donne ; justement permise par leur engagement préalable) à l'avant-main. Ceci permet à la fois l'amplitude du geste (donc des avant-bras) et la tension du dessus se matérialisant par une encolure venant naturellement se poser sur la main.

## Le trot



Le trot est une **allure sautée, symétrique à deux temps égaux**. Elle est dite «sautée» parce qu'elle contient des temps de projection, c'est à dire des moments auxquels les quatre membres sont en l'air en même temps.

Le rythme à deux temps est donné par les battues des membres, qui **se posent par bipèdes diagonaux** (antérieur d'un côté et postérieur du côté opposé). Les défauts de rythme viennent de la dissociation des diagonaux, parfois à peine visible à l'oeil. Quand un diagonal couvre plus de terrain que l'autre, le cheval se trouve légèrement de travers. Ce défaut est naturel et peut se corriger avec le travail.

Au trot, l'encolure est stabilisée dans un plan vertical. C'est tout le corps du cheval qui est soulevé puis abaissé

selon la projection et les posers des bipèdes diagonaux. D'où l'utilité du trot enlevé et la difficulté du trot assis pour le cavalier dont le rein doit amortir les mouvements du cheval.

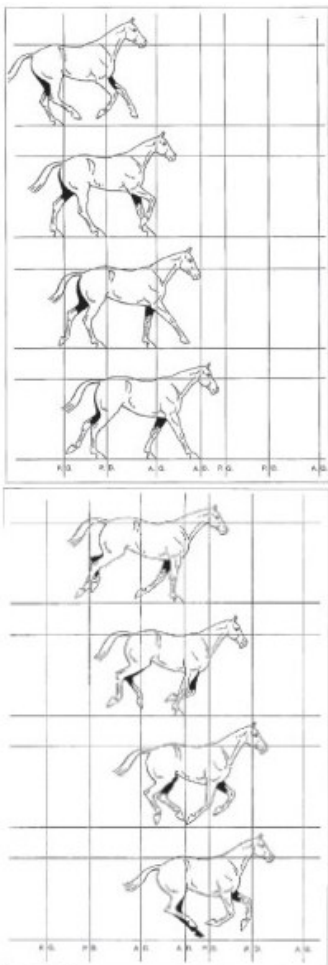
Le trot est l'allure où le dos du cheval participe le moins à la locomotion, ce qui permet de visualiser les irrégularités du mouvement des membres lors d'un examen par un expert et de repérer ainsi les boiteries.

## Qualités et défauts

Le bon trot comporte une **symétrie parfaite et étendue du geste des 4 membres**, une **bonne suspension** à chaque foulée, un **bon soutien du dos** (le cheval «trotte avec son dos»). Ces points sont à adapter en fonction de la spécialité à laquelle on voue le cheval (dressage, concours complet, concours de saut d'obstacles, attelage, course, etc)

L'irrégularité du trot est toujours un défaut à ne pas négliger, signe soit d'un manque de préparation, soit d'une défectuosité de locomotion ; elle peut être accidentelle, et donc sans conséquence une fois guérie, ou être de construction, ce qui est rédhitoire pour toute utilisation sportive.

## Le galop



Le galop est une **allure sautée à trois temps suivie d'une phase de suspension**. C'est une allure asymétrique puisqu'il y a deux galops : un à droite, un à gauche. C'est aussi une **allure basculée**, puisque le corps du cheval à la croupe et le garrot qui montent et descendent alternativement au cours de la foulée.

Dans le galop à droite par exemple (cf schéma ci contre), les posers se déroulent ainsi : **postérieur gauche, diagonal gauche, antérieur droit, puis vient le temps de suspension** et le cycle recommence.

Le rythme à trois temps n'a pendant longtemps pas été perceptible par l'oeil humain, comme le montrent les tableaux anciens. Il existe d'**importantes variations du rythme dans le galop** : galop rassemblé, galop de course, etc. Ces variations de rythme sont souvent difficiles à voir, mais parfois plus faciles à entendre sur un sol ferme.

Le poser du diagonal peut être dissocié, on parle alors de «galop à 4 temps», avec l'antérieur du diagonal externe se posant avant le postérieur. C'est un signe de déséquilibre et de raideur.

Comme il y a deux galops, le cheval peut passer de l'un à l'autre au cours d'une foulée de galop : c'est le **changement de pied**. A la fin du troisième temps de la foulée, quand le cheval a les deux postérieurs levés, il commence à les inverser et au début du premier temps de la foulée suivante, il finit d'inverser les antérieurs.

Au galop, les **ondulations de la colonne vertébrale** sont synchronisées avec le mouvement de bascule du corps du cheval. Il y a voussement du dos-rein lorsque les postérieurs s'engagent et extension ensuite lorsque commence la propulsion. Le relèvement et l'abaissement de l'encolure accompagnent ces mouvements du dos-rein. Cette **participation du rachis à la locomotion** est particulièrement importante au galop. C'est grâce à elle que l'on pourra, en analysant le fonctionnement de l'allure et en appréciant son aisance, se faire une idée sur la justesse du travail du dos.

## Qualités du galop

Un bon galop doit être équilibré avec, à chaque foulée, un **bon engagement des postérieurs** sous la masse du cheval, un **bon soutien du devant et une bonne bascule du dos**.

Il doit être souple et étendu, le cheval «se déployant», prenant le terrain loin devant lui. La qualité du galop est bien évidemment déterminante pour juger un cheval de sport.

Le rythme du poser des membres, l'amplitude et l'élasticité de la foulée renseignent bien sur le bon fonctionnement du dos. L'observation des deux extrémités du rachis peut aussi être prise en compte : un bon port de queue, ni collée dans les jarrets, ni fouillante indique un dos souple et tonique. Un balancement de l'encolure plus ou moins important selon l'amplitude de l'allure et un contact fidèle et agréable avec la main montrent une bonne transmission de l'impulsion.

## Le reculer

---



Le reculer est une **allure marchée et rétrograde**. Les membres se lèvent et se posent par bipèdes diagonaux.

Pour que le reculer soit bon, **le cheval doit rester droit, avec ses hanches légèrement abaissées**. Il ne doit donc pas se traverser ni s'acculer. Les posers des bipèdes diagonaux doivent être bien distincts.

Dans le reculer, le cheval tient son dos et abaisse ses hanches, ce qui favorise l'engagement des postérieurs.

## L'amble

---

L'amble est une **allure à deux temps** avec, à vitesse rapide, un temps de suspension pendant lequel **le cheval se déplace par bipèdes latéraux** : les deux jambes d'un même côté se déplacent en même temps. Cette allure est surtout utilisée pour la course. Grâce à cette allure, le cheval peut atteindre les 45 km/h.

L'amble est une **allure confortable** pour le cavalier comme pour le cheval, présente chez quelques races comme par exemple le cheval Islandais.

L'amble est considéré comme une allure défectueuse chez les races de chevaux qui ne la possèdent pas naturellement.

## Le Tölt

---

Le tölt est une **allure marchée, symétrique, à 4 temps égaux**. L'ordre de poser des pieds est le même qu'au pas, cependant le cheval n'a en permanence qu'un à deux pieds par terre (contre deux à trois pour le pas).

**L'attitude relevée et l'ondulation de la queue** sont caractéristiques de cette allure. La vitesse du tölt peut varier progressivement de la vitesse du pas à celle du galop.

L'allure est naturelle chez le cheval Islandais et également chez de nombreuses races au monde (Paso Fino, Paso Peruano, Rocky Mountain, Tennessee, American Saddlebred, Missouri Fox Trotter, Mangalarga du Brésil, mais aussi chevaux mongols, indiens, etc.) sous des noms différents et avec d'éventuelles variantes de rythme.

Le tölt est une **allure extrêmement confortable** pour le cavalier. Il peut être travaillé au même titre que les autres allures, pour améliorer la qualité de l'amplitude et de l'action des membres.

## Le paso

---

Le paso est une allure naturelle spécifique au cheval de race Paso Fino. Il s'agit d'une **allure latérale à quatre temps**, qui peut se rapprocher de l'amble lorsque la vitesse devient importante. Le cheval conserve toujours au moins 2 pieds au sol. Le paso est une **allure particulièrement confortable** pour le cavalier.

On distingue 3 types de paso : le **paso fino**, le **paso corto** et le **paso largo**, du plus lent au plus rapide. Le paso fino est une allure très cadencée, assez lente, dans laquelle le cheval est rassemblé. Le paso corto, plus rapide, est adapté aux longues distances. Enfin, le paso largo est la plus rapide de ces 3 allures. Il est marqué des foulées plus étendues et davantage de rythme.

## Les mouvements exécutés sur place ou dans l'allure

---



Il s'agit de **mouvements naturellement exécutés par le cheval**. Ils peuvent exécutés par les chevaux par excitation, défense, jeu, etc.

Dans le **cabré** (ou cabrade), le cheval **s'appuie sur ses postérieurs et élève son avant main** au dessus du sol. Dans le vocabulaire cavalier, on dit que le cheval «se cabre» ou qu'il «se pointe».

C'est une défense dangereuse car il peut arriver que le cheval «se retourne», c'est à dire qu'il bascule vers l'arrière et retombe sur le dos.



La **ruade** est une défense naturelle du cheval, dans laquelle il s'arc-boute sur ses antérieurs et **envoie ses postérieurs** vers l'arrière. On dit qu'il «tape».

Le «**coup de cul**» est une ruade exécutée dans l'allure, généralement au galop. Le cheval **élève son arrière main** du sol en reportant son poids sur son avant main et peut envoyer ses postérieurs vers l'arrière.



Le **bond** est exécuté en mouvement ou à partir de l'arrêt. Le cheval **se projette en avant** en levant et étendant ses antérieurs puis ses postérieurs. Il reprend ensuite contact avec le sol, d'abord de ses antérieurs puis de ses postérieurs.

Dans le «**saut de mouton**», le cheval **projette tout son corps en l'air** par une détente simultanée de ses quatre membres et en arrondissant son dos. Ses quatre pied retouchent ensuite le sol quasiment en même temps.

## Les allures défectueuses

---

L'**amble** est une allure défectueuse, excepté chez les chevaux appartenant à une race qui présente naturellement cette allure. Le cheval qui amble pose alternativement chaque bipède latéral.

Le **traquenard** est un trot désuni ou décousu. Il y a dissociation du poser d'au moins un diagonal, c'est à dire que les deux pieds d'un bipède diagonal ne se posent pas en même temps.

L'**aubin** est une allure défectueuse dont on distingue deux types :

- Aubin du devant : le cheval galope des antérieurs et trotte des postérieurs.

- Aubin du derrière : le cheval trotte des antérieurs et galope des postérieurs.

Le **galop désuni** survient lorsque le cheval galope à droite des antérieurs et galope à gauche des postérieurs ou l'inverse. Le galop conserve 3 temps, mais il y a poser simultanément des 2 membres d'un bipède latéral (au lieu du bipède diagonal).

On parle de **galop à quatre temps** lorsque le poser du bipède diagonal est dissocié.

---

## En savoir plus sur nos auteurs

---

- **Bernard MAUREL** Juge international de dressage
- **Anne-Claire GRISON** IFCE

## Bibliographie

- Ouvrage *Appréciation du modèle et des allures*



Pour retrouver ce document: [www.equipedia.ifce.fr](http://www.equipedia.ifce.fr)  
Date d'édition: 17 09 2020