

CLE DE DETERMINATION DES PRINCIPALES GRAMINEES PRAIRIALES

D. LECONTE

PREFOLIAISON PLIEE —————> **1**

- gaine à section aplatie: A
- gaine à section ovale: B

PREFOLIAISON ENROULEE —————> **2**

- plantes nettement velues: A
- plantes non ou peu velues: B

1 PREFOLIAISON PLIEE :

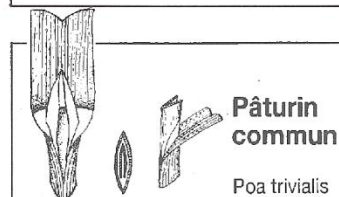
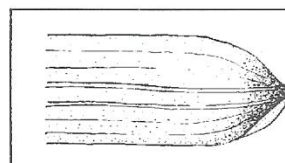
A - GAINE A SECTION APLATIE

1°. FEUILLES AVEC TRACES DE SKI :

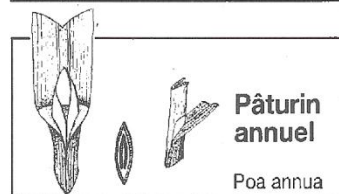
présentant sur la face supérieure deux sillons de part et d'autre de la nervure centrale et ayant leur extrémité carénée (en forme de coque de bateau)

- ligule pointue de longueur variable :

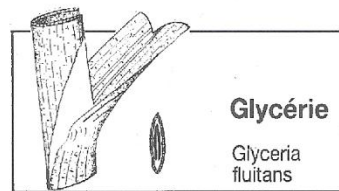
face inférieure de la feuille luisante, feuilles généralement effilées à leur extrémité, tiges et feuilles molles, vert tendre, ligule transparente.



face inférieure de la feuille mate, feuilles courtes, vert clair, port généralement étalé, ligule blanchâtre.



les deux faces de la feuille mates, feuilles longues, molles, présentant des nervures transversales visibles par transparence surtout sur les gaines. Plante de lieux très humides ou aquatiques (les feuilles flottent sur l'eau).



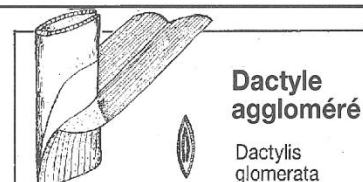
- ligule très courte ou tronquée :

feuilles vert foncé, assez raides, longues, bords parallèles, se terminant en carène, gaine parfois finement velue. Présence de rhizomes et de stolons.



2°. FEUILLES SANS TRACES DE SKI :

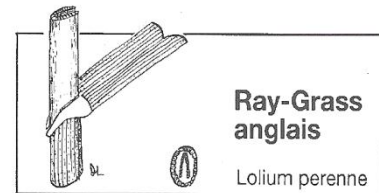
feuilles et gaines mates, ligule longue, plante souvent en touffes, teinte bleutée, gaine très aplatie.



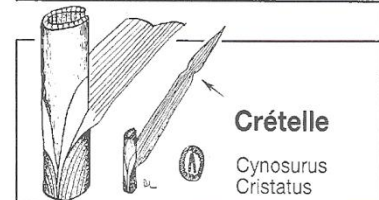
B - GAINÉ AYANT UNE SECTION OVALE

1°. PLANTE SOUPLE ET GLABRE A FACE INFÉRIEURE TRÈS LUISANTE :

gaine souvent rouge à la base, plante très lisse au toucher, oreillettes développées plus ou moins embrassantes.

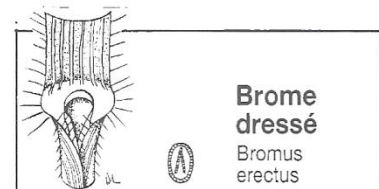


gaine souvent jaunâtre à la base, feuilles lisses parfois légèrement spiralées, limbe vert foncé, gaine à bords translucides prolongeant la ligule moyenne, oreillettes absentes. La feuille présente généralement un rétrécissement aux 2/3 de la longueur



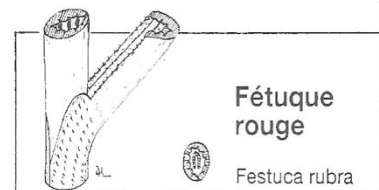
2°. PLANTE NETTEMENT VELUE :

gaine à bords soudés, ligule courte peu ou pas denticulée, feuilles légèrement velues, nettement ciliées sur les bords, oreillettes absentes



3°. PLANTE RUGUEUSE SANS OREILLETTES :

feuilles très étroites, nervures marquées (en aiguille de pin) pliées et fines sauf celles en cours de montaison, gaine souvent très finement velue (pubescence visible à la loupe).



feuilles très raides, vert foncé, nervures très saillantes, surface très rugueuse, ligule longue et très pointue, plantes souvent isolées en touffes dans la prairie.

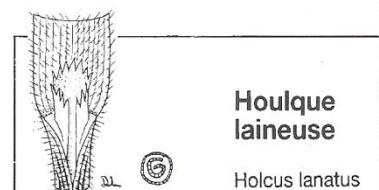


2 PREFOLIAISON ENROULÉE :

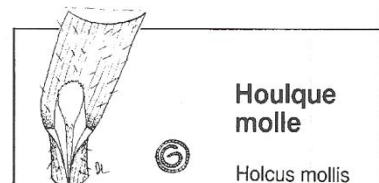
A - PLANTES NETTEMENT VELUES (FEUILLES ET GAINES)

1°. PRESENCE DE STRIES ROSES OU VIOLETTES A LA BASE DES TIGES, ABSENCE D'OREILLETTES, GAINES FENDUES :

plante très velue, molle, ligule assez courte, tronquée et denticulée, plante en touffes **sans rhizomes**.



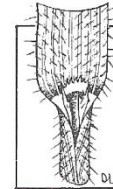
nervation violette peu marquée, plante surtout velue aux noeuds, **rhizomes longuement traçants**, ligule oblongue.



2°. ABSENCE DE STRIES, ABSENCE D'OREILLETTES :

- gaines généralement à bords soudés, ligule denticulée :

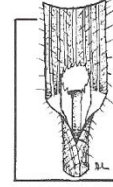
feuilles très velues, ligule assez courte.



Brome mou

Bromus mollis

feuilles moins velues à bords raides, ligule longue.

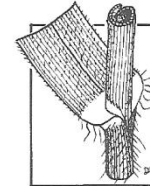


Brome stérile

Bromus sterilis

- gaines fendues

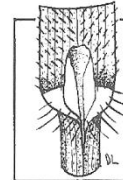
feuilles velues à la face supérieure, peu ou pas velues à la face inférieure, poils de la gaine orientés vers le bas, ligule courte et denticulée à sommet cilié, limbe vert clair.



Avoine jaunâtre

Trisetum flavescens

touffe de longs poils au niveau des oreillettes, plante à saveur de coumarine lorsqu'on écrase la feuille.



Flouve odorante

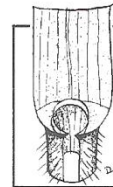
Anthoxanthum odoratum

B - PLANTES NON VELUES OU PEU VELUES.

1°. PRÉSENCE D'OREILLETTES :

- plante partiellement velue :

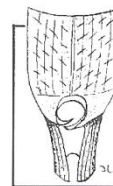
gaine légèrement velue, oreillettes courtes, ligule courte, limbes étroits et ternes.



Orge faux seigle

Hordeum secalinum

face supérieure des feuilles glabre à légèrement velue, gaines inférieures souvent velues, poils très raides "papier de verre", oreillettes très fines, ligule courte, limbes larges et ternes, plante rhizomateuse.

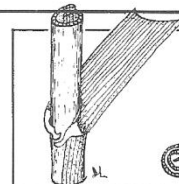


Chiendent rampant

Agropyrum repens

- plante non velue, base de la tige souvent rouge :

feuilles larges à bords lisses,
- oreillettes très embrassantes.

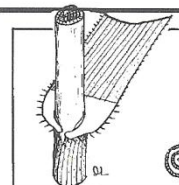


Ray-Grass d'Italie

Lolium multiflorum

feuilles à bords rugueux

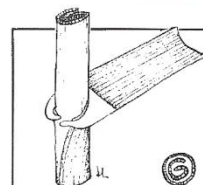
- oreillettes munies de poils fins, plante vigoureuse à feuilles assez raides et très larges.



Fétuque élevée

Festuca arundinacea

- oreillettes charnues sans poils, dernière feuille souvent attachée à angle droit sur la tige.



Fétuque des prés

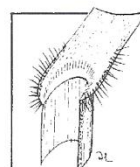
Festuca pratensis

Le limbe de ces deux plantes est souvent pincé près du sommet

2°. ABSENCE D'OREILLETES, GAINE FENDUE :

- ligule remplacée par une rangée de poils,

présence de poils au niveau des oreillettes, plante rhizomateuse et stolonifère.

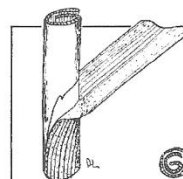


**Chiendent
pied de
poule**
Cynodon
dactylon

- feuilles spiralées, vert clair (plus ou moins gris-bleuté),

ligule longue et blanche, base de la tige souvent renflée (pied de poireau).

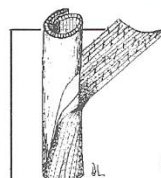
(Une autre espèce de fléole présente les mêmes caractères, mais à feuilles courtes et port étalé, pouvant se confondre avec un agrostis. Il s'agit de la fléole noueuse).



**Fléole
des prés**
Phleum
pratense

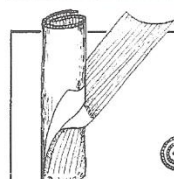
- feuilles non spiralées assez souples en général, base de la tige brun chocolat.

face inférieure de la feuille terne, parfois légère pilosité de la face supérieure, ligule courte et tronquée, dont la base des tiges est presque tuberculeuse.



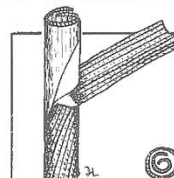
**Fromental
ou Avoine
élevée**
Arrhenatherum
elatius

face inférieure de la feuille luisante, limbe vert foncé, ligule assez courte tronquée, feuille supérieure souvent enroulée.



**Vulpin
des prés**
Alopecurus
pratensis

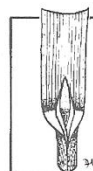
face inférieure de la feuille luisante, limbes ternes et nervurés, étroits et retombants, ligule longue, tige coudée à chaque noeud.



**Vulpin
genouillé**
Alopecurus
geniculatus

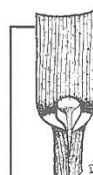
- feuilles courtes, raides, pointues et dressées (faisant un angle aigu avec la tige) mates sur les deux faces, plantes de petite taille en général, stolonifères, pouvant avoir des rhizomes

feuilles très étroites (1 à 2 mm) glauques, ligule longue et très pointue (en forme de canine).



**Agrostide
des chiens**
Agrostis canina

feuilles très étroites (2 à 5 mm) glauques, ligule courte.



**Agrostide
vulgaire**
Agrostis tenuis

feuilles assez larges (+ 5 mm) glauques, ligule longue.



**Agrostide
stolonifère**
Agrostis
stolonifera

REFERENCES BIBLIOGRAPHIE

ACTA : "Plantes des prairies permanentes" série graminées.

C. Barbulescu, P. Burcea, 1970 : Determinator pentru flora pajistilor. Editura "Ceres" Bucuresti

C.E. HUBBARD, 1954 : Grasses : A pelican book - A.295

J.E. de Langhe et al, 1973 : Nouvelle flore de Belgique, du Grand-Duché de Luxembourg, du Nord de la France et des Régions voisines. Edition du Patrimoine du Jardin botanique national de Belgique.

J.C. Rameau et al, 1989 : Flore forestière Française, guide écologique illustré : 1, Plaines et collines. Institut pour le Développement Forestier.