

## Les protocoles d'évaluation du bien-être des équidés disponibles fin 2017

La prise en compte du bien-être des équidés nécessite de pouvoir l'évaluer de façon objective et standardisée. Des protocoles d'évaluation pour les chevaux et les ânes, construits sur le modèle du Welfare Quality<sup>®</sup> (cf. ci-dessous), ont été récemment élaborés au cours d'études scientifiques...

par **Christine BRIANT** - | 22.07.2020 |



Niveau de technicité :



# Evaluation du bien-être animal : une réponse à l'élevage intensif

---

Le développement de l'élevage industriel dans les années 1960 a déclenché un courant en faveur de la protection des animaux dans les élevages, puis l'initiation de nombreuses recherches sur le comportement de ces animaux, afin de mieux comprendre leurs besoins en matière de **bien-être**. Ces **besoins fondamentaux** ont été résumés par les « **5 libertés** » (traduction de « **five freedoms** ») publiées par le « **Farm Animal Welfare Council** » en 1979 :

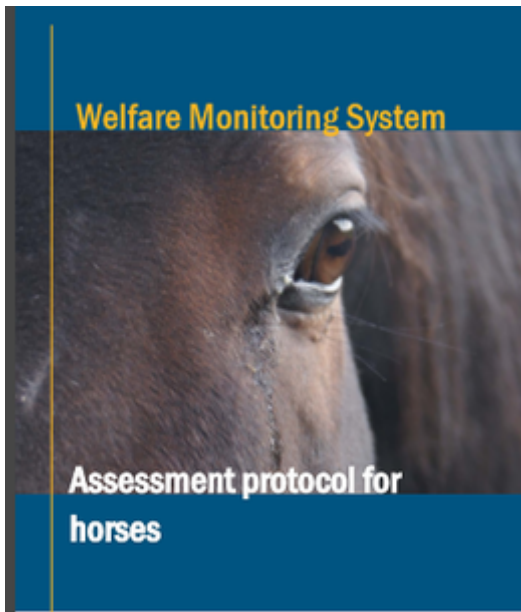
- Ne pas souffrir de la faim et de la soif.
- Ne pas souffrir d'inconfort.
- Ne pas souffrir de douleur, de blessures ou de maladie.
- Pouvoir exprimer les comportements naturels de l'espèce.
- Ne pas souffrir de la peur et de la détresse.

Les travaux de scientifiques et de professionnels, menés au sein de l'important **programme européen Welfare Quality**<sup>®</sup> (qualité du bien-être) et impliquant 45 organismes de recherche ou partenaires professionnels, ont ensuite permis la construction d'un **outil d'évaluation globale du bien-être**, utilisable en exploitations de vaches laitières, de jeunes bovins, de veaux de boucherie, de porcs à l'engrais et de poulets de chair.

Par la suite, un second **programme européen AWIN** (Animal Welfare Indicators = indicateurs pour le bien-être animal en anglais) a permis la mise au point d'un **outil d'évaluation** adapté aux ovins, caprins, dindes, chevaux et ânes.

## Protocoles d'évaluation du bien-être des équidés

---



AWINHorse



Start Assessment

Results

Preliminary  
Information

About  
Us

A ce jour, plusieurs protocoles plus particulièrement adaptés aux animaux de sport et de loisirs ont été proposés pour l'**évaluation du bien-être des équidés**, dont :

- Le **protocole de l'Université de Wageningen** pour les chevaux, adapté du protocole Welfare Quality®.
- Le **protocole de l'AVEF** (Association des Vétérinaires Equins Français) pour la Ligue française de protection du cheval.
- Le **protocole AWIN Horse** pour les chevaux.
- Et le **protocole AWIN Donkeys** pour les ânes.

D'autres protocoles concernent plus particulièrement les chevaux de travail dans les pays en voie de développement, comme le **SEBWAT** (pour *Standardised Equine Based Welfare Assessment Tool* en anglais).



Il est important de préciser que **ces protocoles sont susceptibles d'évoluer** en fonction de la mise en évidence d'indicateurs plus pertinents.

D'autre part, excepté pour le protocole de l'AVEF, tous ces protocoles, ainsi que l'application associée au protocole AWIN Horse, sont élaborés en anglais. L'IFCE travaille actuellement à l'élaboration d'un **protocole Cheval bien-être** en français, enrichi des toutes dernières connaissances scientifiques et destiné à tous les détenteurs de chevaux.

## 4 principes, 12 critères et des indicateurs pour évaluer le bien-être des animaux d'élevage

---

Le **programme Welfare quality**<sup>®</sup> a défini le bien-être animal selon **4 grands principes(alimentation, hébergement, santé et comportement)** qui correspondent aux **4 premières libertés**.

Chaque principe comporte plusieurs critères applicables à toutes les espèces d'élevage, y compris les équidés. La 5<sup>ème</sup> liberté « ne pas souffrir de la peur et de la détresse » (traduction du mot anglais *distress*) est reprise par le critère « état émotionnel positif » qui précise que « *les émotions négatives telles que la peur, la détresse, la frustration ou l'apathie devraient être évitées, alors que les émotions positives comme la sécurité et la satisfaction devraient être favorisées* ».

**12 critères** sont établis et évalués à l'aide d'indicateurs qui peuvent être **relatifs soit à l'animal**, comme l'**état corporel**, **soit à l'environnement**, comme la mise à disposition d'**eau**.

Pour une évaluation sur le terrain, ces indicateurs doivent être **faciles et rapides à évaluer** par l'observation seule. Ils sont spécifiques d'une espèce, du type d'utilisation de l'animal ou du niveau d'évaluation souhaité.

Les 4 grands principes, les 12 critères et les 31 indicateurs correspondants sont présentés pour le **protocole AWIN** adapté aux chevaux dans le tableau ci-dessous :

4 grands principes	12 critères	Indicateurs
Nutrition appropriée	Nutrition adaptée	Note d'état corporel
	Absence de soif prolongée	Eau : disponible et propre
Hébergement approprié	Confort pour le repos	Litière : quantité propreté, dimensions du box
	Confort thermique	Pour chevaux à l'extérieur
	Facilité de mouvement	Fréquence et durée d'exercice
Bonne santé	Absence de blessures	Lésions de la peau, articulations gonflées, boiterie, prolapsus
	Absence de maladies	Etat du poil, décharges oculaires, nasales, vulvaires; consistance du crottin; respiration anormale, toux
	Absences de douleur	Echelle de grimace faciale*, négligence des pieds, blessures aux commissures des lèvres
Comportement approprié	Expression des comportements sociaux	Interactions sociales
	Expression des autres comportements de l'espèce	Stéréotypies, tests de peur
	Bonne relation homme cheval	Tests de relation à l'homme (approche volontaire, approche humaine forcée)
	Etat émotionnel positif	Appréciation qualitative du comportement (en cours d'évaluation scientifique)



Note d'état corporel



Eau



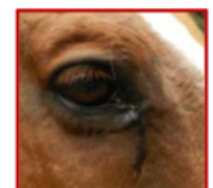
Litière et box



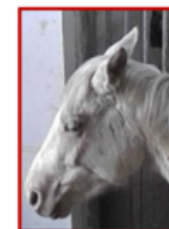
Exercice



Blessures



Ecoulement oculaire



Score de douleur

← Elevé

Bas →



Expressions faciales



Stéréotypie : tic à l'appui



Entretien des pieds



Relation homme cheval



Interactions sociales



Crédit photos : A Laurieux IFCE, INRA UEPAO, Pixabay, AWIN Horse, Fotolia|Castenoid

## Le protocole AWIN Horse

## Présentation générale du protocole

Le **protocole AWIN Horse** a **deux niveaux d'évaluation**. Le niveau 1 comporte 24 indicateurs. Le niveau 2, plus complexe, comporte 31 indicateurs. Ce dernier est utilisé notamment quand le niveau 1 a révélé un niveau de bien-être insuffisant sur les critères « absence de faim, de soif, de maladies, de douleur ».

Le **protocole AWIN Horse de niveau 1** est **associé à une application en anglais** pour mobiles et tablettes, téléchargeable sur Google Store.

## L'application AWIN Horse

L'**application AWIN Horse** se présente sous la forme de différents écrans qui permettent de relever les appréciations pour chaque indicateur. Elle génère ensuite un graphique représentant le pourcentage d'animaux satisfaisant chacun des critères au sein de l'exploitation évaluée. Les résultats sont comparés à ceux d'une population de référence, constituée de 355 chevaux, évalués dans 50 exploitations en Allemagne et en Italie, lors de la réalisation du programme européen AWIN. Il est important de préciser que ces chevaux de sport et de loisir étaient majoritairement logés en boxes individuels.

---

## En savoir plus sur nos auteurs

- **Christine BRIANT** Docteur vétérinaire - ingénieur de développement IFCE

## Bibliographie

- <http://www.animal-welfare-indicators.net/site/>
- Welfare Monitoring System, Assessment protocol for horses, version 2.0, Report number 569, Wageningen UR Livestock Research, P.O. Box 65, 8200 AB Lelystad, December 2011.
- **AWIN**, 2015. AWIN welfare assessment protocol for horses. DOI : 10.13130/AWIN\_HORSES\_2015. Disponible sur : <https://air.unimi.it/retrieve/handle/2434/269097/384836/AWINProtocolHorses.pdf>
- **AWIN**, 2015. AWIN welfare assessment protocol for donkeys. DOI : 10.13130/AWIN\_DONKEYS\_2015. Disponible sur : <https://air.unimi.it/retrieve/handle/2434/269100/384805/AWINProtocolDonkeys.pdf>
- **IFCE**, 2017. *Bien dans son corps, bien dans sa tête : qu'est-ce que le bien-être du cheval ?* IFCE, 424 pages.
- **IFCE**, 2017. Webconférence : Les indicateurs de bien-être - Partie 1 (23 février 2017) | Partie 2 (9 mars 2017). Disponible sur : <https://www.ifce.fr/haras-nationaux/connaissances/webconferences/bien-etre-comportement/les-indicateurs-de-bien-etre/> et

## Ressources à télécharger



Fi  
ch  
e  
éq  
ui  
-

pâture

Les protocoles  
d'évaluation du bien-être  
des équidés



D  
ép  
lia  
nt

Qu'est-ce que le bien-être des équidés ?