

Les aplombs

La rectitude des aplombs est une base d'un développement sain du cheval, qui a des conséquences sur son utilisation future.

par Jean-Michel GOUBAULT - Frédérique GROSBOIS - Fabrice CAVÉ - | 01.11.2013 |



Niveau de technicité :



Définition de l'aplomb

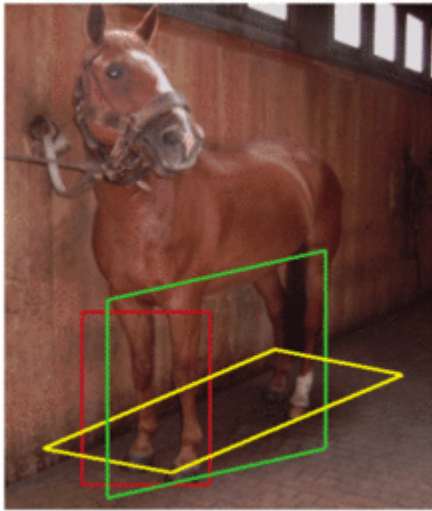
L'**aplomb**, c'est la **rectitude des membres**. Cette dernière est recherchée puisque les défauts d'aplomb favorisent les maladies ostéo-articulaires et les défauts d'allure chez le cheval.

Observation et appréciation des aplombs

L'observation des aplombs doit se faire **sur un sol plat**. Le fond (mur par exemple) peut être foncé si le cheval est de robe claire (*et vice versa*), ce qui aide à l'observation des contours des membres grâce au contraste.

On observe les aplombs **à l'arrêt** : le cheval est « placé » et l'observateur se positionne à 5 mètres environ. Les aplombs sont ensuite observés **en mouvement**, sur un **aller-retour du cheval en ligne droite**, l'observateur restant placé derrière.

Les déviations des rayons osseux, les rotations peuvent toucher l'ensemble du membre, le genou et/ou le canon, l'ensemble paturon-pied, le pied...



Plan frontal

Plan horizontal

Plan sagittal

Pour comprendre l'importance des aplombs, il faut les dissocier dans l'espace. On les observe sur :

- Le **plan frontal** (en rouge) : en regardant les membres de face ;
- Le **plan sagittal** (en vert) : en regardant les membres de profil ;
- Le **plan horizontal** (en jaune) : en se plaçant dans l'axe du cheval et en regardant le sol, au-dessus du membre (c'est une « vue d'avion »).

Des défauts d'aplombs pourront ainsi être repérés, tels que les valgus et varus (de face), les brassicourts, les longs jointés (de profil), les cagneux (du dessus)...

L'**angulation du pied** lui-même est primordiale.

La difficulté est de repérer tous les défauts. En effet, il arrive qu'un cheval ait des **déviations** sur plusieurs plans à la fois (frontal, sagittal et horizontal). Ces déviations peuvent être soit acquises, soit congénitales.

Les bons et les mauvais aplombs

Le positionnement du cheval pour apprécier ses aplombs est très important. Il doit bien **se tenir d'aplomb** (sur ses 4 pieds) et être **correctement arrêté**, sur un **terrain plat** et de préférence **à l'extérieur**.

- Pour l'apprécier **de profil**, se positionner à 5-6 mètres de lui, bien perpendiculairement à son corps.
- Pour l'apprécier **de face** (respectivement **de dos**), se positionner à 3-4 mètres devant (respectivement derrière) lui.

Aplombs des membres postérieurs



Aplomb postérieur



Jarret en avant



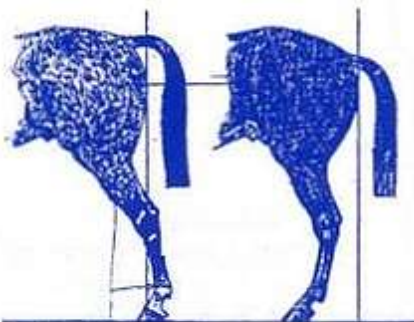
Jarret en arrière



Jarret droit



Jarret coudé



Campé de derrière

Sous lui du derrière



Jarret large et long



étroit



long



court



épais



grêle



Aplombs normaux



Ouvert du derrière



Serré du derrière



Jarrets Varus (cambrés)



Jarrets Valgus (clos)



Cagneux du derrière



Panard Du derrière



rectiligne



Long et bas jointé



Court et bas jointé



Long et droit jointé



Court et droit jointé

Sources : JM Denoix et P. Chambry

Déviations rotatoires

- **Membre panard** : la pince du pied pointe vers l'extérieur, c'est une rotation latérale.
- **Membre cagneux** : la pince du pied pointe vers l'intérieur, c'est une rotation médiale.

Déviations angulaires

- **Valgus** : déviation latérale (vers l'extérieur) d'un segment du membre, par rapport au segment immédiatement proximal à lui.
- **Varus** : déviation médiale (vers l'intérieur) d'un segment du membre, par rapport au segment immédiatement proximal à lui.

Aplombs des membres antérieurs



Aplombs normaux



Légèrement sous lui attitude fréquente



Campé du devant



Sous lui du devant



Genou en place



Genou creux



Genou brassicourt



Aplombs normaux du doigt



Long et droit jointé



Long et bas jointé



Court et droit jointé



Court et bas jointé



Aplombs normaux



Serré du devant



Ouvert du devant



Genoux Varus (cambrés)



Genoux Valgus de boeuf



Pieds cagneux



Pieds panards

Un léger valgus des genoux est physiologiquement normal

Sources : JM Denoix et P. Chambry

Un cheval panard du devant peut être en valgus du boulet et/ou panard des pieds

Soins et prophylaxie de base

S'il n'y a pas de défaut majeur d'aplomb, le parage d'entretien doit être effectué toutes les 6 à 8 semaines (+/- souvent selon les individus).

Si un défaut est observé, localisé aux articulations du pied, l'intervention du maréchal-ferrant pourra être efficace.

Si un défaut est observé, du genou et au-dessus / du jarret et au-dessus, l'intervention du vétérinaire pourra être efficace.

Veiller à l'état des terrains : ces derniers doivent être ni trop durs, ni trop souples.

Sélectionner les reproducteurs sur leur bon profil radiographique pour **éviter les pathologies d'origine génétique**. Avant de décider de mettre une jument à la reproduction, il est conseillé de lui faire faire un bilan radiographique par un vétérinaire.

Veiller à l'**équilibre des rations alimentaires** et attention aux surcharges pondérales et à une croissance trop rapide. Les maladies ostéo-articulaires sont souvent liées à une croissance trop rapide (exemple : ostéochondrose notamment).

Un **bon entretien par le parage**, et précoce chez le poulain, évite des corrections plus lourdes au résultat parfois incertain.

En savoir plus sur nos auteurs

- **Jean-Michel GOUBAULT** Maréchal-ferrant - Ifce
- **Frédérique GROSBOIS** Ifce
- **Fabrice CAVÉ** Maréchal-ferrant



Pour retrouver ce document: www.equipedia.ifce.fr

Date d'édition: 19 11 2019